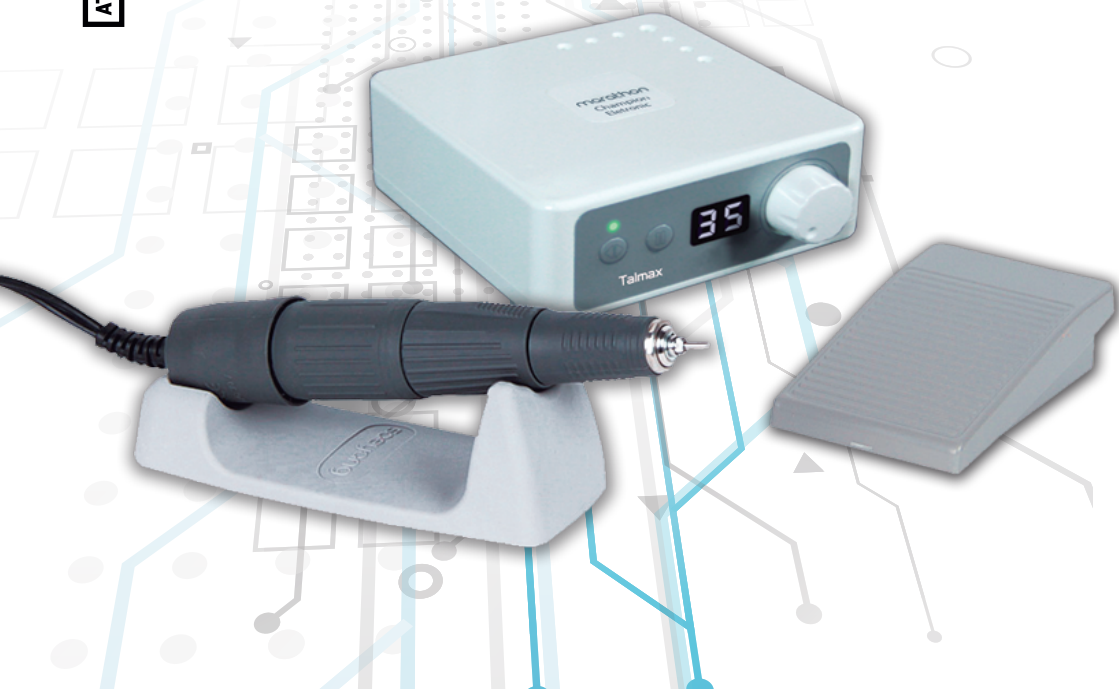


Talmax

Para utilização do Granelizer, leia e Entenda
verifique todas as condições descritas neste manual.

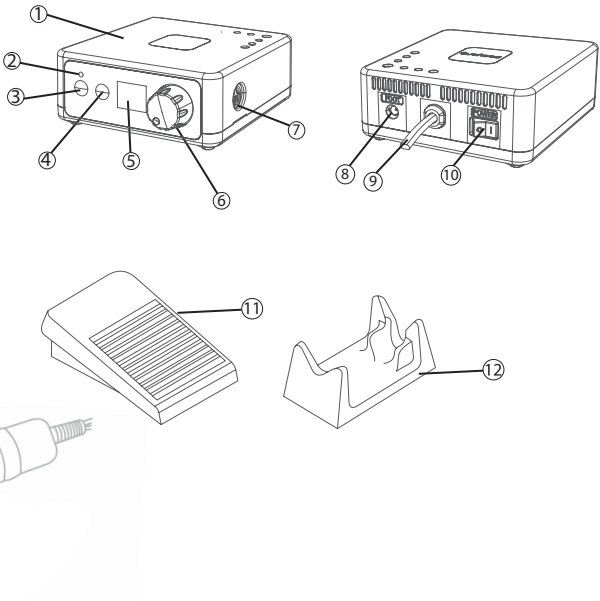
ATENÇÃO!



Marathon Champion Eletronic

COMPONENTES

1. Unidade de comando
2. LED de energia e/ou comando
3. Função Avanço/Reverso
4. Função Manual/Pausa
5. Display de velocidade
6. Botão de velocidade
7. Conector do motor
8. Conector do pedal
9. Cabo de alimentação
10. Liga (I)/Desliga (O)
11. Pedal
12. Suporte de bancada
13. Mandril de segurança
14. Anel central para abertura de pinça
15. Peça de mão / Caneta



COMANDO	VOLTAGEM	FREQUÊNCIA	SAÍDA	PESO (KG)	DIMENSÕES (CM)		
Champion Electronic	AC 110V/220V	50/60 Hz	DC 30V 0.5A	1,234	Largura	Comprimento	Altura
					12,2	12,1	5,2
PEÇA DE MÃO	VOLTAGEM	TORQUE	MAX. RPM	PESO (KG)	DIMENSÕES (CM)		
H37L1	DC 30V 0.5A	300 gf-cm / 2,94N	35.000	0,260	Ø	Comprimento	
					2,7	15,4	

CARACTERÍSTICAS

- Bivolt automático
- Display digital de velocidade
- Inversão de rotação num clique
- Sistema de segurança para evitar queima
- Peça de mão com 4 rolamentos blindados
- Regulagem de velocidade com aceleração imediata
- Pedal liga/desliga
- Peça de mão com sistema de vedamento antipoeira
- Caneta E-type para contra ângulo e peça reta **(item opcional)**

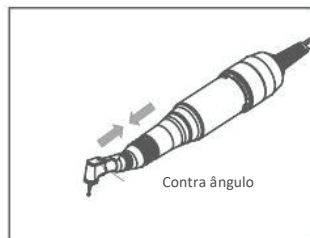
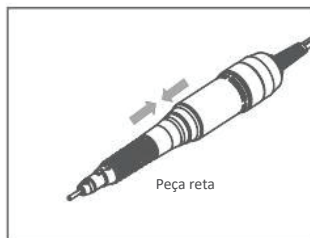
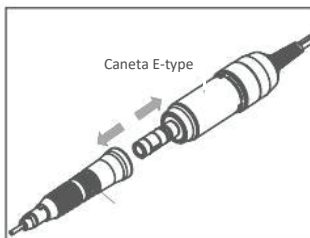
PRECAUÇÕES AO USAR O MICROMOTOR

As instruções de segurança, listadas abaixo, devem ser lidas para evitar danos pessoais ou no equipamento:

1. Utilize sempre máscara e óculos de proteção enquanto realizar atividades de corte e usinagem.
2. Nunca utilize brocas danificadas, tortas ou assimétricas. Use sempre brocas em bom estado.
3. Ao ligar a unidade de comando, aumente a velocidade gradualmente até o ponto desejado.
4. Cuidado para não derrubar a peça de mão, pois poderá acarretar danos nos rolamentos e peças internas.
5. Sempre limpe bem a pinça e a broca antes de substituí-las.
6. Certifique-se de inserir a haste da broca até que ela toque a parte inferior do porta pinça. Em seguida, conclua o fechamento da caneta.
7. Nunca ultrapasse a velocidade de rotação máxima da broca especificada pelo fabricante. Verifique a velocidade de rotação permitida para cada broca na tabela "Velocidade de Rotação Permitida".
8. Enquanto a peça de mão estiver funcionando, não tente ajustar a pinça, pois a caneta pode ser danificada.
9. Instale o equipamento em uma sala com temperatura de 0 - 40 °C. Ambientes com poeira ou umidade podem danificá-lo.
10. Nunca conecte ou desconecte o cabo de força com as mãos molhadas.
11. Ligue preferencialmente o equipamento em tomadas modelo novo (NBR14136). Não ligue o motor em um T com vários equipamentos ou até mesmo utilize adaptador para tomada antiga. O mau contato em qualquer uma dessas situações pode ocasionar a queima do equipamento.
12. A unidade de comando deve ficar sobre uma superfície plana, onde não haja a interferência de outros objetos.
13. Enquanto não estiver em uso, coloque a peça de mão sobre o suporte de bancada com uma broca na pinça.
14. Caso haja peças soltas, vibrações, ruídos ou temperaturas excessivas, comunique uma Assistência Técnica Autorizada.
15. Não utilize ou deixe o equipamento exposto ao sol, dentro de carros, próximo de fogo, etc.
16. Limpe a peça de mão após o uso, removendo os resíduos e poeira com pano úmido ou pincel. Ao utilizar o jato de ar, verifique se há água no compressor ou na tubulação e evite empurrar os resíduos para dentro da caneta.

INSTALAÇÃO

- 1) O plugue do cabo do motor deve estar bem conectado à unidade de comando **(7)**.
- 2) O plugue do cabo do pedal deve estar bem conectado à unidade de comando **(8)**.
- 3) O plugue do cabo de alimentação deve estar conectado à tomada somente após certificar-se de que todos os cabos estão conectados de maneira adequada.
- 4) No caso de utilização do modelo de caneta E-type **(item opcional)**, repita os mesmos procedimentos acima.
- 5) Em seguida, utilize o seu próprio contra ângulo ou caneta reta, acoplando no modelo E-type.



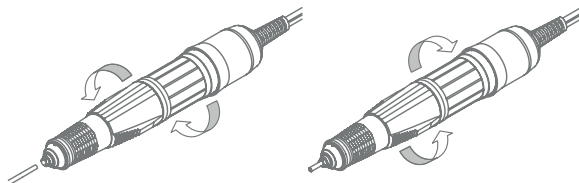
OPERAÇÃO MANUAL

- 1) Conecte a caneta à unidade de comando.
- 2) Acione o botão Liga (I)/Desliga (O) na parte traseira do comando **(10)**.
- 3) Gire o botão de velocidade **(6)** no sentido horário para aumentar a velocidade da caneta.
- 4) Se desejar, aperte o botão **(3)** na frente do painel para mudar o sentido da rotação (Avanço/Reverso). No sentido anti-horário, o LED do painel **(2)** estará indicando a cor verde. No sentido horário, o LED do painel estará indicando a cor vermelha.

OPERAÇÃO PEDAL

- 1) Conecte o pedal à unidade de comando.
- 2) Acione o botão Liga (I)/Desliga (O) na parte traseira do comando **(10)**.
- 3) Para acionar o modo Pedal, apenas pise no pedal e automaticamente será ativada esta função. Para retornar ao modo Manual, pressione o botão Manual/Pausa **(4)**.
- 4) Gire o botão de velocidade **(6)** no sentido horário para aumentar a velocidade da caneta.
- 5) No modo Pedal, a caneta será operada dentro do limite de velocidade definido, girando manualmente o botão de velocidade.

REMOVENDO O MANDRIL



1. Certifique-se de que o aparelho esteja desligado ou na velocidade mínima antes de substituir a broca.
2. Não gire o anel central **(14)** enquanto a caneta estiver em operação.
3. Para remover a broca, gire o anel central no sentido horário até ouvir um clique e abra a pinça.
4. Para colocar a broca, certifique-se que a pinça esteja aberta. Insira a broca até o final da pinça e gire o anel central no sentido anti-horário até ouvir novamente um clique.
5. Certifique-se de que a broca foi inserida até o fundo da pinça e esteja presa.
6. Enquanto não estiver em uso, coloque a peça de mão sobre o suporte de bancada com uma broca na pinça.



IMPORTANTE! Somente a rede de Assistência Técnica Autorizada Talmax está capacitada a desmontar a unidade de comando e a peça de mão.

SISTEMA DE SEGURANÇA - PROTEÇÃO DE SOBRECARGA

- 1) Para proteger a unidade contra o aumento excessivo de temperatura ou sobrecarga, um dispositivo é acionado automaticamente após 3 segundos do evento, pausando o motor. O LED Verde/Vermelho ficará piscando **(2)**.
- 2) Após 30 segundos, reinicie normalmente o uso pressionando o botão Manual/Pausa **(4)**.

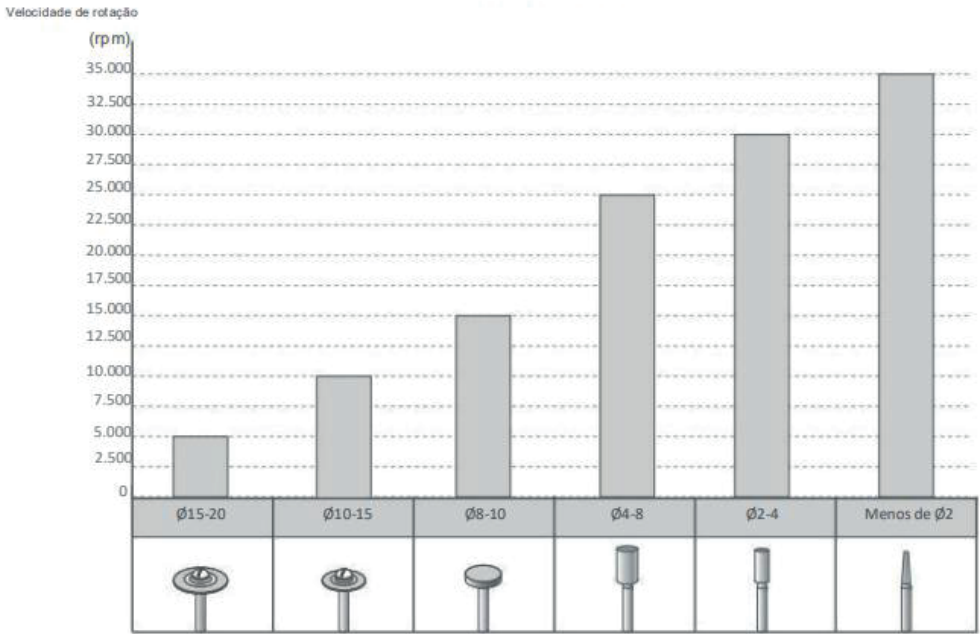
VELOCIDADE DE ROTAÇÃO PERMITIDA

Esta tabela é um guia geral para velocidade máxima com o uso de brocas convencionais. A velocidade de rotação permitida pode ser ligeiramente diferente, a depender dos materiais ou tipos de brocas.



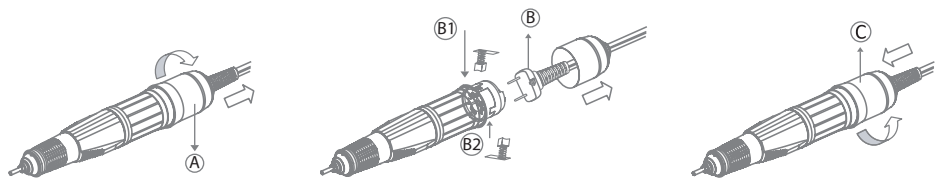
- 1) Certifique-se de não ultrapassar a velocidade máxima especificada pelo fabricante.
- 2) Brocas grandes, mesmo sendo operadas abaixo da velocidade máxima, podem vibrar. Neste caso, reduza a velocidade para evitar danos à broca, caneta ou, até mesmo, ao profissional.
- 3) Certifique-se de inserir a haste da broca até que ela toque a parte inferior do porta pinça. Em seguida, conclua o fechamento da caneta.

Laboratório



SUBSTITUIÇÃO DO CARVÃO DA PEÇA DE MÃO (H37L1)

1. Retire a peça de mão da unidade de comando.
2. Mantenha a peça de mão com a broca para a frente e gire o protetor **(A)** para a esquerda.
3. Retire cuidadosamente o cabo espiral de energia da peça de mão **(B)**, conferindo a posição dos plugues metálicos e do pino de ajuste da conexão.
4. Retire os carvões desgastados, desaparafusando-os da peça de mão **(B1)** e **(B2)**.
5. Antes de colocar o novo carvão, limpe o orifício com um cotonete umedecido em álcool.
6. Insira o carvão com o vinco no mesmo sentido do eixo do induzido da caneta.
7. Parafuse o novo carvão, cuidadosamente, evitando entortar a mola e a conexão elétrica.
8. Repita o mesmo procedimento para substituir o carvão do outro lado da peça de mão.
9. Conecte o cabo espiral de energia da peça de mão, cuidadosamente, conferindo o encaixe adequado dos plugues metálicos e do pino de ajuste da conexão.
10. Recoloque o protetor da peça de mão girando-o para a direita **(C)**, sem forçá-lo demais. Se o encaixe do protetor ficar torto, pode espanar a peça plástica.
11. Verifique a cada três meses o desgaste dos carvões. Em caso de desgaste excessivo, consulte uma Assistência Técnica Autorizada.



PROBLEMAS E SOLUÇÕES

PROBLEMA	CAUSA	PROVIDÊNCIA A SER TOMADA
Peça de mão parou de funcionar	Perdeu a conexão do motor com a unidade de comando.	Conecte novamente o cabo à peça de mão.
	Defeito no cabo da peça de mão.	Troque o cabo da peça de mão.
	Problemas na peça de mão.	Teste a peça de mão e, se necessário, mande para uma Assistência Técnica Autorizada.
Peça de mão para de repente durante o uso	Sobrecarga durante a utilização ou a pinça está aberta.	Veja o item Sistema de Segurança (pag.4) ou verifique a pinça e feche-a se necessário.
Peça de mão não funciona ao utilizar o pedal	O pedal parou de funcionar.	Teste o pedal e troque-o se necessário.
	Defeito no cabo do pedal.	Teste o cabo e troque-o se necessário.
	Perda de conexão do pedal com a unidade de comando.	Conecte-o novamente.

CERTIFICADO DE GARANTIA

Garantia Legal:

Este equipamento possui 90 (noventa) dias de garantia, a partir da emissão da nota fiscal, de acordo com o que determina o Código de Defesa do Consumidor, observadas as seguintes condições:

1. A garantia cobre todos os defeitos de fabricação, exceto o desgaste natural por uso das peças (induzido, carvão e rolamentos) ou danos causados pelo funcionamento da pinça aberta ou sem broca.
2. A garantia cobrirá a reposição das peças defeituosas, garantindo o perfeito funcionamento do equipamento sem obrigação de troca da unidade completa.
3. Leia atentamente as instruções de instalação e de uso do equipamento. A utilização inadequada, variações da corrente elétrica que possam danificar o equipamento ou consertos realizados por Assistências Técnicas não autorizadas, acarretarão na perda da garantia.
4. A garantia será prestada na sede da Talmax ou na rede de Assistência Técnica Autorizada. Caso não haja rede autorizada na cidade, o transporte do equipamento, através de encomenda normal dos Correios, será pago pela Talmax.
5. O presente Certificado contém todos os termos e condições da garantia dos equipamentos. Por ele, ficam expressamente anulados quaisquer outros termos ou condições eventualmente mencionados por terceiros que não estejam em conformidade com este certificado.
6. Os consertos se realizarão num prazo máximo de 30 dias, a partir do recebimento do equipamento.
7. Equipamentos com lacres rompidos ou enviados para assistências técnicas não autorizadas, perderão a garantia.

Garantia Estendida:

1. A Talmax fornecerá garantia adicional de 90 (noventa) dias, a partir do término da Garantia Legal, observadas todas as condições anteriores, exceto o item 4, ficando o consumidor responsável pelos custos do transporte do equipamento até a Assistência Técnica.

ASSISTÊNCIA TÉCNICA TALMAX

A Talmax também mantém um serviço próprio de Assistência Técnica para continuar oferecendo controle de manutenção e qualidade dos equipamentos. Além disso, em uma possível substituição dos componentes, serão utilizadas apenas peças originais do fabricante.

Talmax Produtos de Prótese Dentária Ltda.
Rua Benedito Carollo, 890 - Cidade Industrial
Curitiba-PR. CEP: 81890-060
Telefone: (41) 3888-5555

Talmax

Importado da Coreia do Sul. Distribuído por:
Talmax Produtos de Prótese Dentária Ltda. CNPJ: 00.130.762/0001-02
Rua Benedito Carollo, 890 - Cidade Industrial, Curitiba-PR. CEP:81290-060
Produto isento de registro ou notificação na ANVISA.
Equipamento para uso laboratorial.

 41 **3888-5555**
 sac@talmax.com.br
 talmax.com.br
